

韻會

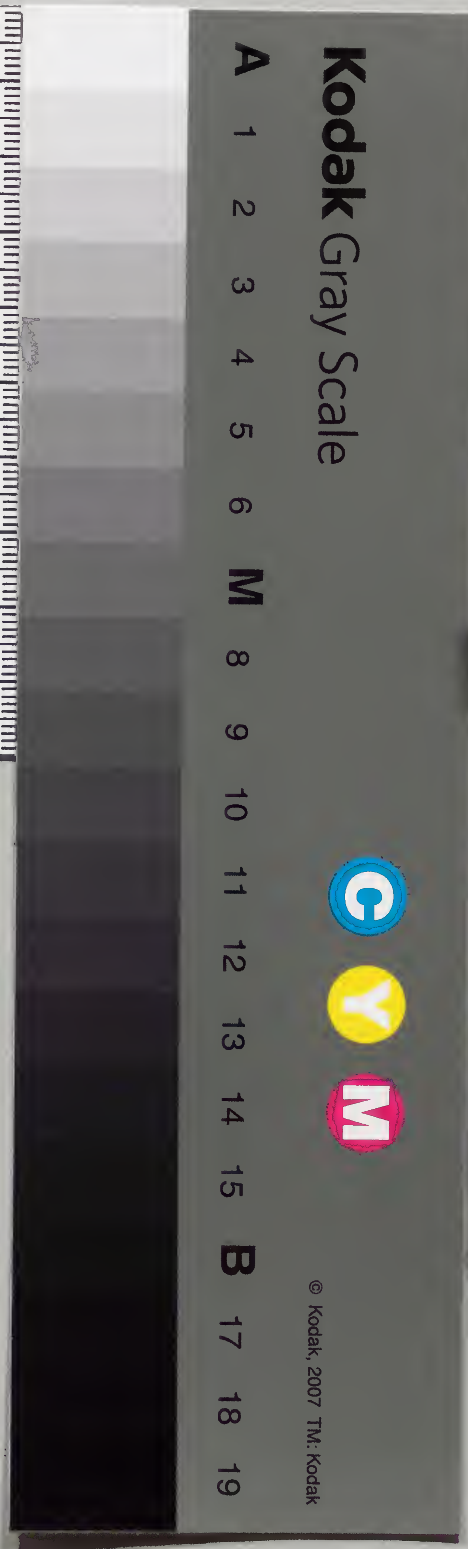
四上平

齊佳灰真

漢書門類				
二〇	一五	二一	二二	二七
冊	架	函	號	類

內閣文庫			
二七	二一	二二	漢書類
八函	一七	一〇冊	

內閣文庫			
番號	漢	2117	
冊數	20 (5)		
函號	別	49	8



綴じ部(喉部分)の文字など開きが不鮮明な箇所あり

古今韻會舉要卷之四

齊獨用

○雞

堅奚切。《廣韻》說文知時畜也。从隹奚聲。徐曰：雞，稽也。能考時也。《釋雅》：雞，正西方之物。大明生東，故雞入

之。又《爾雅》：天雞，鷓也。又莎雞，絡緯也。《詩》：六月莎雞振羽。陸璣曰：如蝗，斑色赤翅，數重飛而振羽，索索作聲。《爾雅》：翼一名梭

雞。《通志》：一名酸雞。又名稽。《說文》：留止也。从米，从尤，旨聲。徐

樛，雞集韻籀文作鷄。稽，曰米之曲上也。尤者，異也。有所

異處，必稽考之，即遲留也。又計也。《禮》：籓稽注，稽猶計也。前賈

誼傳：反脣而相稽，注相與計校也。又滑稽，稽，轉貌。揚雄《酒箴》：鴟夷滑稽，師古曰：滑稽，圓轉縱捨無窮之狀。崔浩《漢書音義》：酒器轉注吐酒，終日不已。若今之陽燧尊。又《公孫弘傳》：贊滑

稽，則東方朔師古曰：滑稽，轉利之稱。又會稽，山名。師古曰：本

苗山，禹於此會諸侯之計，因名會稽。在今越州。禹死葬焉，有

禹穴號陽明洞天亦姓呂氏春秋秦賢稽黃帝韻俗作替
○稽从木當作木毛氏曰木音雞與禾不同今作禾誤

笄 說文簪也女子十五而笄許嫁而笄也其端刻雞形从
竹开聲記喪服小記注笄所以卷髮檀弓注疏吉笄長

尺二寸齊衰笄尺惡笄或用櫛或用榛集韻
或作笄○記親始死雞斯徒跣注當作笄纏

馨徐曰柱上橫木承棟者橫之
似笄也集韻或作楯又先韻

叶 說文下以問疑从口卜
徐引書七叶疑集韻或

谿 產奚切角次清音說文山
稽疑○禮韻舊出山字

曰水注川曰谿杜預曰澗也宋均曰無水曰谷有水曰谿或
作溪左澗溪治止之毛又武陵五溪雄溪朗溪西溪武溪辰

溪在今辰州界亦作溪馬融笛
賦臨萬仞之石磧集韻又作嶮

鷺 鷺鷥水鳥理雅作溪鷺
鴨性食短狐在山澤中無復毒氣准賦云溪鷺鷥邪而逐害
其宿若有勅令故謂溪鷺俗作鷺鷥集韻或作鷺

醯 馨吏切羽次清音說文酸也作醢以酒以醬
醢禮注醢人唐來

榼 榼榼木名
俊傳以醢灌鼻

兮 弦雞切羽濁音說文兮
語有所稽也从弓八象

奚 說文
氣越兮也徐曰為有稽考未便言之言兮則語當駐

駐則氣越兮也增韻歌辭也○歐陽氏曰俗作兮
大腹也从大系省聲一曰何也又羌名有東西奚東胡種北

接契丹西突厥南白狼河北雪與突厥同俗又姓夏車正奚
仲又羊奚草

嫫 說文女隸从女奚聲通作奚禮奚八人徐
名又齋韻

倝 人名左傳齊卿高
如其少才知以為奚今之侍史官婢

蹊 徑路也又穿徑也左產牛以蹊人之田注
也或曰奚官女也今謂奚奴小奚

蹊 徑路也又穿徑也左產牛以蹊人之田注
左傳皆作奚

蹊 徑路也又穿徑也左產牛以蹊人之田注
作蹊通作蹊後記月令塞

驪驎通作奚前匈奴傳其奇畜則奚

袁佗驪奚師古曰驪奚駝驢類

補 奚 反戾也莊子婦姑勃奚注勃爭也

遺 奚 從谷從奚音嘜口上阿也與山谷字不同

張氏 奚 韻賦也又齊韻

○ 氏 都黎切

東方之宿氏者言萬物皆至也方氏曰邱也人所并宿故為

王者後宮又戎種西夷之名曰氏羌散處廣漢之西俗作互

又齊 低 俛也下也

○ 抵 木根

子世家 余伍首 抵 訶也集韻

○ 毳 羊也

角然後能能觸突母雅云牡一歲曰牝牝三歲曰牝

特三歲曰牝牝羊注張云殺羊廣韻

○ 鞮 說文革履也

如此者 鞮 禮注鞮履無約之罪又周禮春官鞮鞻氏

樂書云鞮履氏以衣皮名官又禮記西方曰狄鞮北方曰譯

注鞮之為言知也又揚子東鞮北女注東夷國又銅鞮晉宮

名又鞮鞻胃也集韻 鞮 又人名漢余日鞮

○ 鞮 說文木階也

王母梯几而戴勝注梯凭也若梯邪倚著也

似鳥兒而小膏中瑩及 題 古詩劍瑩鵠鵠

○ 猓 澤養澤名禮幽州其

澤數曰猓養

○ 猓 說文小鼠

○ 猓 說文爾雅有

○ 猓 說文爾雅有

○ 猓 說文爾雅有

○ 猓 說文爾雅有

○ 猓 說文爾雅有

○ 猓 說文爾雅有

○ 猓 說文爾雅有

○ 猓 說文爾雅有

○ 猓 說文爾雅有

○ 猓 說文爾雅有

○ 猓 說文爾雅有

○ 猓 說文爾雅有

○ 猓 說文爾雅有

說文頌也从頁是聲禮記雕題交趾又據頭玉飾曰玼題玉
題亦名璧瑤禮記木題湊注疏云頭湊鄉謂以木頭相湊向
內一曰署也書題也孟子題辭所以題號孟子之書
又題目也杜詩天老看題目又題品也又齊韻
掣也从手是聲呂氏曰提者掣以一手也又舉也提封謂舉
四封之內而計之又周禮夏官執提注馬上鼓有曲木提鼓
立馬髦上故謂之提又孩提之子王莽傳注師古曰嬰兒始
孩人所提掣又攝提星名隨斗柄以指十二辰又歲在寅曰
攝提格又招提浮屠所居又廣韻善提
注梵言善提漢言正道又支齊韻
貌或謂提音子難進曰提集韻
亦作孩通作提詩好人提提
又紙

提 安福也又
支韻
提 厚提提
說文衣
美好貌又舒緩
媰媰安也一曰
媰媰安也一曰

提 安福也又
支韻
提 厚提提
說文衣
美好貌又舒緩
媰媰安也一曰
媰媰安也一曰

提 安福也又
支韻
提 厚提提
說文衣
美好貌又舒緩
媰媰安也一曰
媰媰安也一曰

提 安福也又
支韻
提 厚提提
說文衣
美好貌又舒緩
媰媰安也一曰
媰媰安也一曰

提 安福也又
支韻
提 厚提提
說文衣
美好貌又舒緩
媰媰安也一曰
媰媰安也一曰

提 安福也又
支韻
提 厚提提
說文衣
美好貌又舒緩
媰媰安也一曰
媰媰安也一曰

提 安福也又
支韻
提 厚提提
說文衣
美好貌又舒緩
媰媰安也一曰
媰媰安也一曰

提 安福也又
支韻
提 厚提提
說文衣
美好貌又舒緩
媰媰安也一曰
媰媰安也一曰

提 安福也又
支韻
提 厚提提
說文衣
美好貌又舒緩
媰媰安也一曰
媰媰安也一曰

提 安福也又
支韻
提 厚提提
說文衣
美好貌又舒緩
媰媰安也一曰
媰媰安也一曰

提 安福也又
支韻
提 厚提提
說文衣
美好貌又舒緩
媰媰安也一曰
媰媰安也一曰

提 安福也又
支韻
提 厚提提
說文衣
美好貌又舒緩
媰媰安也一曰
媰媰安也一曰

提 安福也又
支韻
提 厚提提
說文衣
美好貌又舒緩
媰媰安也一曰
媰媰安也一曰

提 安福也又
支韻
提 厚提提
說文衣
美好貌又舒緩
媰媰安也一曰
媰媰安也一曰

提 安福也又
支韻
提 厚提提
說文衣
美好貌又舒緩
媰媰安也一曰
媰媰安也一曰

提 安福也又
支韻
提 厚提提
說文衣
美好貌又舒緩
媰媰安也一曰
媰媰安也一曰

提 安福也又
支韻
提 厚提提
說文衣
美好貌又舒緩
媰媰安也一曰
媰媰安也一曰

提 安福也又
支韻
提 厚提提
說文衣
美好貌又舒緩
媰媰安也一曰
媰媰安也一曰

提 安福也又
支韻
提 厚提提
說文衣
美好貌又舒緩
媰媰安也一曰
媰媰安也一曰

提 安福也又
支韻
提 厚提提
說文衣
美好貌又舒緩
媰媰安也一曰
媰媰安也一曰

提 安福也又
支韻
提 厚提提
說文衣
美好貌又舒緩
媰媰安也一曰
媰媰安也一曰

提 安福也又
支韻
提 厚提提
說文衣
美好貌又舒緩
媰媰安也一曰
媰媰安也一曰

蹈 (莊子) 注充疏也係其胎
故曰蹈易蹄者所以在免
霽 霽重韻之異
萑 (說文) 草

夷聲徐曰初生草也又卉木初生葉貌一曰莠也萑之始生
曰萑今人食之謂之茅摠詩手如柔荑謂梯也大過枯楊

生梯鄭注作萑木更生也集韻謂梯也
第○增韻別出梯字義重
鯁 (說文) 大魚本作鱣

鯁爾雅翼鯁魚偃額兩目上陳頭大尾小
身滑無鱗謂之鮎言其黏滑集韻謂梯也
楨 而條長又支

韻
鵝 鳥名山雞也謂梯也
都賦驚鵝山棲
幌 博雅幌謂之帷一曰赤紙謂梯也

曰蹠猶地也染紙素令赤而書
之注赫音覽應劭曰薄小紙也
折 折折安舒貌禮記吉事

禮韻
○**泥** 年題切謂梯也
郁邳北蠻中又邑名詩胡為乎泥中注衛小邑

又水和土也又
塗 塗也朽也謂梯也
平水韻增
麩 有骨醢也肉醬雜

鹿麩注有骨為麩無骨為醢作醢及麩者必先燔乾其肉
乃後坐之雜以梁麩及鹽酒塗置甑中百日則熟

篋 邊迷切謂梯也
竹器也謂梯也
鞞 博雅豆名謂梯也
或作

車帷謂梯也
鏡 叙也增韻涼器也杜詩金
非也从非陞省聲謂梯也
犴使人多禮集韻外作謂梯也
又齊韻

○**擗** 篇迷切謂梯也
說文反手擊之也
从手毘聲謂梯也
傳宋萬選仇于門批

而殺之又擊也莊子批大卻又支紙屑韻
鞞 集韻謂梯也
又支

韻
鞞 削也謂梯也
詩竹批雙目峻
鞞 駢迷切謂梯也
說文騎

帝鞞令人作鞞鼓樂國作鞞禮記月令脩鞞鼓注
鼓廓也張皮冒之鞞裨也裨助鼓節也集韻亦作鞞

園蓋也从木甲聲漢美酒一裨又齊人謂斧柯為裨又周禮
考工記鈞兵裨注裨指園也謂則方而去稜也又支韻

既

說文既謂之既

臄

臄臄牛百葉也音義與支韻頻脂切同

迷

說文迷也音義

也从足米聲

齋

說文齋禮記士不齋如集韻或作齋齋齋

亦作

齋

持也裝也送也玉篇齋行道所用也又歎聲易

成王所齋來哀衣又見支韻將支切注

齋

說文齋也音義

為齋一曰擣辛物為之增韻又碎也和也集韻或作齋

齊

齊疑猶猜疑

齊當為齋齋齋祖菜肉之通稱俗作齋

齊

齊疑猶猜疑

齊韻

擠

排也推也說文登也从足齊聲齊禮記樂記地

氣上齊集韻

妻

千西切說文妻婦與己齊者

一曰妻者判合口夫者天也故於

妻

說文草盛貌从艸妻聲

妻

寒涼也

凄

說文凄其以風嚴氏曰

雲雨起也从水妻

悽

說文痛也音義

貌通作妻詩

西

先齊切商次清次音說文注見棲字又

漢律曆志少陰者西方西遷也陰氣遷落物於時為秋又州

栖

此本古栖字後以西為東西字乃以木

作栖禽經陸鳥曰栖水鳥曰宿獨鳥曰止眾鳥曰集又栖栖

棲

說文棲也音義

不安貌論語何為是栖栖者注猶皇皇也

棲

說文棲也音義

也詩六月棲

犀

說文犀外獸一角在鼻一角在頂从牛尾

棲又齋韻

犀

說文犀外獸一角在鼻一角在頂从牛尾

棲又齋韻

犀

說文犀外獸一角在鼻一角在頂从牛尾

棲又齋韻

犀

說文犀外獸一角在鼻一角在頂从牛尾

三蹄黑色三角一在鼻即食角也小而不好食棘交州記
犀毛如豕蹄有角頭如馬本草云山犀二角以額上者勝通
天犀者角上白縷直至端駭雞犀置米其中雞不敢啄抱杜
子真著刻為魚銜入水水開三尺又瓜中瓣曰犀詩齒如瓠
犀又堅也漢晁錯傳器不犀利增韻舌以犀兕
為甲故謂堅為犀通作犀馮奉世傳器不犀利犀
尸平徐曰不進也或作犀楊雄賦靈滯這兮海音
栖遲音遲又真韻○**毛氏韻增**犀字別出誤

漸說文散聲也○**毛氏韻增**漸从彡斯聲徐曰若今謂
馬鳴聲為嘶也今作漸周禮內饗食鳥鵲色而
嘶破也○**嘶**馬嘶也○**嘶**提嘶○**齊**前西切○**齊**說文平也
徐曰生而齊者莫若禾麥二地也○**齊**兩旁在低處也淮南子
二以節其地形以高卑則之形不齊而實齊也當作齊今文
作齊一曰等也○**前**食貨志齊民注齊等也無有貴賤今言平
民又禮記玉藻朝中齊齊生共髮齊又書齊在甘中

得中鄭云中正之過知之義楊倞曰齊無偏頗也又速也史幼
而徇齊注裴駟云徇疾齊速言聖人幼而疾速書天傳多聞
而齊給鄭注齊疾也又水旋而深入也莊子與汨偕出與齊
偕入又國名太師呂姜所封都營丘之側秦為郡後魏置齊
州宋濟南府又姓風俗通曰氏於國○**臍**說文臍臍也
齊魯音未昇也又本韻支住齊聲韻○**臍**說文臍臍也
作臍通○**齊**左○**齊**說文臍臍也臍从虫齊
傳後君齊

齊說文臍臍也臍从虫齊
聲今書作齊詩頌如蟋蟀○**移**成難
切音

支韻余支切○**毛氏韻增**○**鷲**煙奚切○**鷲**說文鳥
鷲也一曰水鷲陸佃云鳥兒好沒鷲好浮故鷲一名濕
鷲子濕鳥之至百往而不上通作鷲和如傳○**鷲**說
戟衣也一曰赤黑繪通作鷲周禮王后安車彫面鷲總以青
黑色縵為之總著馬勒直兩目與兩鑣又語助也惟也是也
傳鷲幽求足賴**鷲**美石黑色集**鷲**說文塵埃也从
土鷲聲又齊韻**鷲**黑

說文小黑子从黑
段晉一曰黑也
倪 研奚切音與多同說文倪也从人
兒聲倪益也又端倪也莊子和以

天倪注自然之分
也又姓又佳霽韻
覲 說文老人齒从齒兒聲一曰齒落
兒詩黃髮兒齒

說文刺魚也从魚兒聲郭璞曰似鮎四足一曰雄鯨雌鯢異
物志鯨鯢或死沙上皆無目俗言目化為明月珠正義云鯢
出入穴

為朝
蜺 說文寒蜩从虫兒聲
輓 輓端橫木以縛輓者論語
往衣之飾又音韻

後慶獸也从鹿兒聲爾雅後慶加號貓食虎豹郭璞曰即師
子似虎色黃有頰而尾端茸毛大如斗出西域一曰鹿子集

韻說文
覲 說文通虹青赤或白陰氣也从雨兒聲通作
覲又霽韻

覲 說文通虹青赤或白陰氣也从雨兒聲通作
覲又霽韻

斗之精先度則覲見態主惑於覲譽一曰雄曰虹雌曰覲詳
見

王筠讀至雌覲連聲約曰常恐人呼覲作平聲范蜀公刀曰說
學士院用彩覲作平聲考試者判郊居賦覲五結范為失韻

當時學者為之憤鬱司馬文正公曰約賦但取聲律優美非
覲不可讀為平聲也○毛氏曰韻中此類甚多凡一字有兩

音二音而義同者皆可通用經史子集所用或諧聲或叶韻
或釋音音義略舉一二而不盡載但義同者皆可通用

兒 姓也漢有兒寬又弱小也通作倪孟子及其耄倪又
漢兒寬儒林傳作倪寬又支韻○毛氏韻增

黎 憐題切音與離同說文
黎 履黏也義與支韻黎同

伯戲黎今文尚書通作黎詩黎侯注黎在上黨壺關縣地理
沿革表云黎有二一在河東潞州有黎城一在河西潯州魏

置朝歌郡北魏改黎州又成都府路黎州後周天和開
生黎熟黎開越舊置州有印嶽九折坂集韻

耕也田器也音義與支韻黎同○舊注五支者非非是○案
江左制韻之初知類切而不知類音故有字同義同音同而

切異者皆旁歸他韻如支韻鄰知切脂韻良脂切齊韻憐題
切若以七音正之皆是來母羈韻切雖不同其音則一釋韻
者不明舊韻之失強為分別如支韻犁字齊韻犁字皆注耕
也田器也而云五支者非犁字皆注果名而云六脂者非鵬
字皆注鵬黃楚雀也而云黃鵬之鵬合在五支字同義同音
同而有彼此是非之分釋韻者既憑臆決後來用韻者又以
注為定至臨文用字含糊而不敢押則惑之其
矣今定著通押之例又明舊注之非他倣此
黎 義與支
韻黎 說文草也从艸黎聲徐曰今落帚或謂落黎初生
同 **藜** 可食爾雅曰藜之科大為樹可為帚一名王慧江
東呼落帚爾雅麗北山有萊疏曰萊藜也莖葉皆似王芻兌
州蒸為茹又可為杖原憲杖藜應門杜甫詩清風獨杖藜
藜 華藜草名音義 與支韻藜同
璆 坡璆寶玉名本草 作頗璆云西國寶 從彳黎聲
廣韻徐徐行貌史記蓬明言天徐徐欲明之頃待其明也通

廣韻曰昧爽亦明暗相雜也亦通作黎史
高紉犁明徐廣曰比明也 毛氏韻譜
注在六脂 馬深黑色音義 鵬黃楚雀音義與支韻
者非非是 與支韻驪同 鵬同 舊注黃鵬合在
五脂 吳 瓠音義與支韻吳同 增韻盃
非是 字別出誤 已上屬羈字母韻 圭
韻規同 瑞玉从重土圭以封諸侯也上圓下方徐曰既分之
土田又以玉為信故从重土一曰六十四黍為一圭十圭為
一合前律志不失圭撮注應劭曰圭自然之形陰陽之始四
圭曰撮三指撮之又凡合單紛為一糸四糸為一扶五扶為
一首五首成一文文采淳為一圭又刀圭本草云十分方寸
匕之一準如梧桐子大也又圭田考工記注圭之言潔也周
謂士田曰圭又土圭周禮大司徒以土圭之灋則土深正日
景以求地中先鄭注云土圭之長尺有五寸以夏至之日立
八尺之表其景過正與土圭 室 說文空也从宀圭聲徐曰
等謂之地中集韻 室 說文空也从宀圭聲徐曰

○增韻舊注車門圭音誤
閨說文門之戶也上圓下方有似圭从圭亦聲增

韻小門也通作圭禮記車門圭音誤
桂釋名婦人上服曰桂其下垂者上廣下狹如刀圭司馬氏

曰江充衣紗縠禪衣後垂交輸注如淳謂交輸者割正幅使一頭狹若燕尾垂之兩旁見於後是禮續衽鈎邊賈逵謂之

圭蘇林曰如今新婦袍之袪全幅繪角割名曰交輸裁也又廣雅長襦也又相如賦襪襜注張揖云袪也師古曰婦人長

帶邽說文隴西上邽从邑圭聲下邽在馮翊秦武公伐邽戎置之今華州下邽縣

也洗也書圖敬政不纒丞馬音圭
又見先韻圭玄切注毛氏韻增
睽傾畦切音睽關同說文目不相視也

从日矣聲玉篇曰少精也又異也
睽氏言龍其者秦晉之閒謂之睽毛氏

乘也又卦名睽外也集韻古作睽之閒謂之睽
睽說文兩睽之閒以大圭聲莊子奎蹄一曰人缺盆骨

主壽殺殺萬物參經睽日入也玉篇違也日割說文刺

接神契奎畫主文章毛氏韻增割也割也

从刀圭聲易士卦羊古又易割也割也

也集韻或作煙割也割也

又迴音韻或作煙割也割也

觸角銳而可以解結觸注見支韻觸字觸注見支韻觸字

觸觸大龜又宿名觸注見支韻觸字觸注見支韻觸字

車輪轉一周為觸通作觸禮記立視五觸陸佃云乘車之輪

六尺有六寸五觸之表三丈三尺荀子曰立視前六尺而大

之今增觸說文子觸也注觸說文田五十畝曰哇从田圭

觸見支韻觸字觸說文田五十畝曰哇从田圭觸說文田五十畝曰哇从田圭

觸說文田五十畝曰哇从田圭觸說文田五十畝曰哇从田圭觸說文田五十畝曰哇从田圭

九 佳與比皆通

○佳 居膜切 魚音 說文善也从人 圭聲廣韻又大也好也又麻韻

○皆 居諧切 音與佳同 說文俱 離也四出之路攜離而別也

○借 亦聲引詩借借士 子徐曰強力也能 同於人是強也

○階 說文階也从土皆聲徐 之等差也又禮記喪大記虞人設階注梯也又州名西戎別

○楷 說文木名孔子家蓋樹 或楷音○平水韻楷字別出誤

○疢 說文二日一發 疢疾風通借借上

○疢 疢疾風通借借上

○楷 說文木名孔子家蓋樹

○借 亦聲引詩借借士

○皆 離也四出之路攜離而別也

○佳 居膜切 魚音 說文善也从人

○借 亦聲引詩借借士

○皆 離也四出之路攜離而別也

○佳 居膜切 魚音 說文善也从人

○借 亦聲引詩借借士

○皆 離也四出之路攜離而別也

○佳 居膜切 魚音 說文善也从人

○佳 居膜切 魚音 說文善也从人

○皆 離也四出之路攜離而別也

○借 亦聲引詩借借士

○楷 說文木名孔子家蓋樹

○疢 說文二日一發 疢疾風通借借上

○楷 說文木名孔子家蓋樹

○借 亦聲引詩借借士

○皆 離也四出之路攜離而別也

○佳 居膜切 魚音 說文善也从人

○借 亦聲引詩借借士

○皆 離也四出之路攜離而別也

○佳 居膜切 魚音 說文善也从人

○佳

○皆

○借

○階

○楷

○疢

○疢

○楷

○借

○皆

○佳

○借

○皆

○佳

○借

○皆

○佳

居膜切 魚音

說文善也从人

圭聲廣韻又大也好也

又麻韻

居諧切

音與佳同

說文俱

離也四出之路攜離而別也

亦聲引詩借借士

子徐曰強力也能

同於人是強也

說文階也从土皆聲徐

之等差也又禮記喪大記虞人設階注梯也又州名西戎別

種白馬氏地魏武州唐改階州

或楷音○平水韻楷字別出誤

疢疾風通借借上

疢疾風通借借上

說文二日一發

疢疾風通借借上

說文木名孔子家蓋樹

亦聲引詩借借士

離也四出之路攜離而別也

子徐曰強力也能

同於人是強也

說文階也从土皆聲徐

之等差也又禮記喪大記虞人設階注梯也又州名西戎別

種白馬氏地魏武州唐改階州

或楷音○平水韻楷字別出誤

疢疾風通借借上

疢疾風通借借上

說文二日一發

疢疾風通借借上

說文木名孔子家蓋樹

亦聲引詩借借士

說文四通道也

徐曰街猶借也

居諧切

音與佳同

說文俱

離也四出之路攜離而別也

亦聲引詩借借士

子徐曰強力也能

同於人是強也

說文階也从土皆聲徐

之等差也又禮記喪大記虞人設階注梯也又州名西戎別

種白馬氏地魏武州唐改階州

或楷音○平水韻楷字別出誤

疢疾風通借借上

疢疾風通借借上

說文二日一發

疢疾風通借借上

說文四通道也

徐曰街猶借也

居諧切

音與佳同

說文俱

離也四出之路攜離而別也

亦聲引詩借借士

子徐曰強力也能

同於人是強也

說文階也从土皆聲徐

之等差也又禮記喪大記虞人設階注梯也又州名西戎別

種白馬氏地魏武州唐改階州

或楷音○平水韻楷字別出誤

疢疾風通借借上

疢疾風通借借上

說文二日一發

疢疾風通借借上

赤房也从丫而兆徐曰兆重八也會意
也音韻離也又背也增韻又異也不利也集韻或作丫

媧 伏義之妹往古天下兼覆女媧煉五色石補天始制笙

簧禮記明堂女媧之笙簧注三皇承伏羲者列
子音義古天子風姓集韻籀作媧又戈麻韻

又戈麻韻 **駟** 黃馬黑喙詩駟驪是駟注淺黃色 **或作駟**
韻注 **駟** 宋明帝以駟旁似禍改作駟又戈麻韻 **蝸**

說文蝸贏爾雅翼云一名蝸蟲以有兩角故名蝸牛一名蝸
蝸音移本本草作蝸蝸音開一名陵蝸一名附蝸亦曰瓜

牛魏隱者焦光作瓜牛盧即蝸也為廣全圖而小如蝸殼日
華子云此即負殼蝸也陸佃云蝸蝸無殼蝸似蝸蝸而有

殼又蝸蝸入三十六禽是四種 **瓜** 空蝸切 **自** 音韻說
角之類然空之精又戈麻韻 **瓜** 文不正也 **自** 音韻說

立韻 **瓜** 韻作 **韻** 韻作 **瓜** 集韻 **或作** **瓜** 門不正開也國
語 **瓜** 門不正開也國

言又 **蛙** 鳥蝸 **羽** 音韻說文 **蝸** 屬木作 **蝸** 今文作 **蛙**
紙韻 **蛙** 長脚喜鳴陸佃曰其聲哇淫又淫也傳曰紫色

蛙聲 **或作** **蛙** 漢元鼎五年 **蛙** 屬木作 **蛙** 今文作 **蛙**
長脚色青亦書作 **蛙** 東方朔傳水多 **蛙** 魚又麻韻 **注** 深也

名漢馬生淫注 **懷** 乎乖切 **羽** 音韻說文念思也从心
水中又麻韻 **懷** 果聲釋名回也本有去意回來就己

亦歸也來歸己也 一曰情也又懷抱胃臆也左傳盈吾懷乎
又衷藏也禮記其有核者懷其核又包也書懷山襄陵謂包

山上陵也又來也禮記懷諸侯也又安也東京賦靈懸以允
懷又方言至也又謚法慈仁哲行曰懷又地名後光紀幸懷

屬河內又州名野王邑漢河內郡唐置懷州又姓冥志顧雍
傳有尚書郎懷叙 **通作** 懷漢許后傳裏誠秉忠亦通作 **懷**

地理志襄山師 **懷** 木名中曲之山有懷木如棠員葉 **槐**
古曰古懷字 **懷** 赤實大如木瓜食之多力又灰韻 **槐**

說文木名花黃可染从木鬼聲 **通作** 懷前西域傳別實地平
陸有目宿檀懷 **毛氏韻會** **槐** 有二音一音回一音懷

用禮面三槐注槐之言懷也懷來人於此欲與之謀則音懷者古音也爾雅云槐懷一也其說近是又云大者槐小者懷

則誤矣漢西域志注師古曰懷即槐類是亦承爾雅而誤舊禮部韻畧於佳韻收懷字而不收槐字增韻槐懷二字同義

各出今定從經注添入槐字通作懷而別引集韻懷木之義於懷字下

為裏在手為握集韻或作裏亦作懷通作懷

復山東南入海青州川水經云淮均也釋名圍也圍繞揚州北界東至于海爾雅淮為潏又晉陽秋秦始皇時望氣者言

金陵有天子氣於其方極流西入江亦曰淮土俗號秦淮又姓

古韻音入喻母說文山邊也从一圭聲或作崖今山崖字皆作崖珠崖郡名在南海漢武帝置地居海中崖岸出珠故曰珠崖漢武紀作珠崖亦作朱崖朱崖水畔也又際也

曰珠崖漢武紀作珠崖亦作朱崖朱崖水畔也又際也

睜 目睜又睜睜目相視貌又卦韻

牌 蒲街切禮職幣以書揭之疏謂府別各為一牌書知善惡

渾 大桴曰渾集韻亦作渾

排 蒲皆切音與牌同說文齊也从手非聲一曰推也增韻又斥也列也又排

俳 說文戲也从人非聲徐曰今言俳優是也漢書談笑類俳倡又哈韻

埋 謔皆切爾雅葬也葬於地下也古葬者厚木之以薪前賈山傳葬埋之

後又爾雅葬地曰塋葬今文省作埋左傳埋璧於太室劉伶死使埋我

或作狸周禮春官以狸沈祭山澤注山林曰狸川澤曰沈順其性之含藏又鼈人凡狸

物注自狸藏泥中煖刀含象之屬

冢 說文風雨土也从

雨狸聲又詩終風

且靈注晦也言如物塵

晦之色集韻或作

齋

莊皆切音說文戒潔也

字也示齊為齋示明也祗也齊者萬物之繫齊也隸作齋又燕居之室曰齋歐陽氏曰齋之為言若於此而齋戒也

齊禮記齊之為言齊也齊不齊以致齊也經傳齊字多作齊集韻亦作齋

敬日躋禮記作齋鄭注古齋字

釵

初佳切

靛

押倉輔靛盛羅前室輔音步

叔

打也又以拳加物集韻

差

說文貳也又參差木相值也一曰擇也詩穀曰于差周禮大宗伯軍禮注音釵又使也又夫差吳王名禮記注

音釵集韻

葦

初皆切音說文連車也張衡賦葦葦於東階又支韻

切

音

正

紐佳切

上故曰散材無所撰斷也又禮記月令收積柴薪注大者可析謂之柴小者合束謂之薪薪施炊爨柴以給燎又師行野次暨散木名曰柴籬又植貌莊子柴立其中又姓高柴之後

此

說文燒柴燎以祭天神以示此聲引虞書至于岱宗柴此示通作柴今文尚書岱宗柴馬氏曰柴其煙上升報祀求

諸陽之義也

豺

牀皆切音說文狼屬狗聲食羊捕獸祭天以多才聲爾雅釋獸狗足長尾白

細瘦故謂之豺棘

左傳吾儕小人

增韻又類也

娃

圭佳切音說文園深目貌从女圭聲一曰吳楚之間謂好曰娃徐曰

吳有館娃宮廣韻美女貌前揚雄賦資土

之聲或作

揆切音

○**推** 推也擊也。本作**推**。今省。○**呢** 增韻。小兒言荀子嘔呢。增韻。又小兒啼。○**毛氏**

韻增。巴上。屬該字母韻。

十 灰與哈通

○**該** 柯開切。角清音。說文。軍中約也。从言亥聲。徐。案字書。備也。增韻。又載也。○增韻。亦作**賅**。該。地名。漢。項羽傳。注。沛郡。交縣。聚邑。天子居九該之田。又該。下

賅。之田。又數也。風俗通。十萬曰億。十億曰兆。兆。非曰經。十經曰該。該。說文。階次也。从言亥聲。徐。案。禮有賅。夏樂

謂。擊手鼓。為登階之節。又重也。前郊祀志。秦一壇三陵。注重也。又詩。南該注。隴也。或作**該**。國郊祀歌。專精厲意。通九閼。如淳曰。閼。猶該也。謂**亥**。博雅。纏亥。束也。莊子。方且為**亥**。說文。足

也。从肉亥聲。又莊子。臘者之有脰。脰。又海韻。○**毛氏韻增** **倭** 奇倭。非常也。集韻。倭。說文。兼該也。从日亥聲。徐曰。日之光。兼覆也。博雅。昏也。咸也。○**毛氏韻增** **該** 爾雅。山無草木曰該。該。說文。草根。聲。徐曰。芟草木。枯根也。通作**核**。○**毛氏韻增** **剗** 說文。鎌也。从刀豈聲。一曰。摩也。又唐魏

衝音。古哀切。注。動也。增韻。又近也。又隊韻。○**毛氏韻增** **械** 說文。宗廟奏。械。夏。示戒聲。械。樂注。械。夏之樂。贖。應雅。三器。教其春者。賓醉而出。奏。械。夏。謂以此三器。築地為之行。節。明不失禮。集韻。或作**械**。通作**械**。唐禮。鍾師注。械。當為該。鼓之該。又佳韻。○**毛氏韻增** **開** 丘哀切。角次

也。从門开聲。今文作開。廣韻。解也。增韻。闢也。啓也。條。陳也。又州名。本漢。胸。認。縣。地。後魏。開江。郡。唐。置。開州。集韻。古作**開**。通

○**皚** 疑開切。角次濁音。舊音魚。開切。說文。霜雪之白也。从日皚聲。杜用。涯。沉。谷。汶。白。皚。皚。集韻。或作**皚**。豈

○**皚** 疑開切。角次濁音。舊音魚。開切。說文。霜雪之白也。从日皚聲。杜用。涯。沉。谷。汶。白。皚。皚。集韻。或作**皚**。豈

○**皚** 疑開切。角次濁音。舊音魚。開切。說文。霜雪之白也。从日皚聲。杜用。涯。沉。谷。汶。白。皚。皚。集韻。或作**皚**。豈

○**皚** 疑開切。角次濁音。舊音魚。開切。說文。霜雪之白也。从日皚聲。杜用。涯。沉。谷。汶。白。皚。皚。集韻。或作**皚**。豈

○**皚** 疑開切。角次濁音。舊音魚。開切。說文。霜雪之白也。从日皚聲。杜用。涯。沉。谷。汶。白。皚。皚。集韻。或作**皚**。豈

○**皚** 疑開切。角次濁音。舊音魚。開切。說文。霜雪之白也。从日皚聲。杜用。涯。沉。谷。汶。白。皚。皚。集韻。或作**皚**。豈

○**皚** 疑開切。角次濁音。舊音魚。開切。說文。霜雪之白也。从日皚聲。杜用。涯。沉。谷。汶。白。皚。皚。集韻。或作**皚**。豈

豎

說文有所治也 **豎** 從支豎聲今文作 **豎** 又隕豎高陽氏才子 左注禹垂益之倫

胎

湯來切

胎

凡孕而未生皆曰胎 一曰始也 集韻或作 **胎** 又 **胎** 一名天柱

台

三台星名

台

上台司命為太尉中台司中為司徒下台司祿為司空 或作 **台** 能周禮春官司中注三能三階也 史記魁下六星兩兩相比

中

名曰三能注黃帝泰階八符經曰上階上星男主下星女主 中階上星諸侯三公下星卿大夫下階上星為士下星為庶

赤

赤城郡唐置台州又支韻 **駘** 狐駘邾地一曰臺駘汾神余

臺

臺駘地名又左傳駘丙岐畢吾西 **台** 魚名前貨殖傳鮐黃

名

名鮐鮐吳都賦王鮪鮐鮐又鮐背老也郭璞云老人氣衰皮 膚消瘠背若鮐魚劉瓛釋名云九十月鮐背 通作 **台** 詩黃奇

台

台背鄭云大老也台之言鮐 **邠** 說文國名炎帝之後姜姓

邠

邠縣引詩即有邠家室 **臺** 堂來切

方

方而高者也 從至高省聲與室屋同意 釋名臺持也築土堅

高

高能自勝持五經要義天子三臺靈臺時臺園臺又禮記注

閣

閣者謂之臺疏云兩邊起土為臺臺下加不屋曰臺門又輪臺

國

國名西於車師千餘里又姓漢有侍中臺後集韻 **古** 作 **臺** 或

省

省作臺俗 **臺** 草名天須也 **通** 作 **臺** 詩南山有臺

作

作臺非 **臺** 陸璣曰臺莎草也又芸臺菜名 **筴** 筴也

臺

鄭云以臺皮為筴也 **毛** 氏韻增 舊注蓑衣誤 **儻** 陪儻

方

方言南楚罵庸賤謂之田 **臺** 博雅擡擡動也又 **鮐** 魚名

湯

湯來 **台** 說文馬銜脫也 從馬台聲 崔寔政論馬駘其銜徐

絳 總張羽貌 **絳** 總地鳥羽張也 **絳** 通 **裁** 牆來切 **絳** 濁

裁 從衣 裁聲 增韻 刺也 製也 又裁度也 **裁** 通 **裁** 財 今文周易后

以財成天地 漢書財擇財察財 幸引決自財 竝與裁同 又代

韻唐書憲物容典率二人討裁公羊 **才** 說文才草木之初

傳辭而裁谷 梁傳準裁靡定 竝音在 **才** 也从一貫一將

生枝葉 一曰能也 質也 廣韻 **材** 說文木挺也 从木才聲 徐

又用也 力也 集韻 **通** 材 曰木勁直 堪入於用者 故

曰入山掄可為材者 人之有才義出於此 **通** **財** 說文人所寶也

財 孟子有達財者 前是錯傳資財不下五帝 **財** 所寶也

从貝才聲 徐曰可以入 **青** 鼎 鼎園弁上也 爾雅注鼎斂上而

用者也 廣韻 貨也 賄也 **青** 鼎 小口 詩 鼎及鼎 又支韻 **青**

纒 廣韻 僅也 又淺也 前是錯傳遠縣 纒至則胡又已

去 師古注 纒淺也 猶言僅也 **通** 才 說文徐曰古亦用才為

食裁是裁 裁數百戶 又 **通** 財 漢文紀其罷備 **哀** 切

將軍軍大僕見馬遺財足 又銜韻 **哀** 說文閱也从口衣聲 徐曰閱痛之形於聲也 於文口衣

為哀 衣哀聲也 又謚法恭仁短折曰哀 又姓 漢有哀章 風俗

通云 魯哀公 **埃** 說文塵也 从土矣聲 **埃** 博雅 埃 爆 焚 **欵** 說文訾

後因謚為姓 **埃** 从土矣聲 **埃** 也 一曰熱甚 **欵** 也从欠

矣 聲 一曰然也 方言 南楚凡言然曰欵 又歎聲 楚辭 九章 欵

秋 冬之緒 風王逸曰 欵 歎也 韓文 貉 貉 眾 猥 欵 又元 次 山 有

欵 乃 曲 說文 音 壽 又音 烏 來 **唉** 說文 雁 也 从 口 矣 聲 使 項

切 詳 見 賄 韻 注 **毛** 氏 韻 增 **唉** 羽 紀 以 玉 斗 獻 亞 少 拔 劍

撞 而 破 之 曰 唉 **通** 作 欵 揚 子 剪 牙 **哈** 呼 來 切 **羽** 次 清 音

欵 注 言 切 齒 而 怒 唉 怒 聲 **哈** 說文 啞 笑 也 一曰

楚人 謂 相 **孩** 何 開 切 **羽** 濁 次 音 說文 啞 笑 也 小 兒 笑 聲

啞 笑 曰 哈 **孩** 也从 口 亥 聲 禮 記 咳 而 名 之 史 扁 鵲 傳 咳

嬰 之 兒 古 文 作 孩 今 孩 兒 字 蓋 从 古 也 莊 子 未 至 乎 孩 而 始

誰 子 孟 子 孩 提 之 童 注 二 三 歲 間 知 孩 笑 可 提 抱 者 又 禮 記 孩

誰 子 孟 子 孩 提 之 童 注 二 三 歲 間 知 孩 笑 可 提 抱 者 又 禮 記 孩

誰 子 孟 子 孩 提 之 童 注 二 三 歲 間 知 孩 笑 可 提 抱 者 又 禮 記 孩

誰 子 孟 子 孩 提 之 童 注 二 三 歲 間 知 孩 笑 可 提 抱 者 又 禮 記 孩

誰 子 孟 子 孩 提 之 童 注 二 三 歲 間 知 孩 笑 可 提 抱 者 又 禮 記 孩

誰 子 孟 子 孩 提 之 童 注 二 三 歲 間 知 孩 笑 可 提 抱 者 又 禮 記 孩

誰 子 孟 子 孩 提 之 童 注 二 三 歲 間 知 孩 笑 可 提 抱 者 又 禮 記 孩

誰 子 孟 子 孩 提 之 童 注 二 三 歲 間 知 孩 笑 可 提 抱 者 又 禮 記 孩

誰 子 孟 子 孩 提 之 童 注 二 三 歲 間 知 孩 笑 可 提 抱 者 又 禮 記 孩

誰 子 孟 子 孩 提 之 童 注 二 三 歲 間 知 孩 笑 可 提 抱 者 又 禮 記 孩

誰 子 孟 子 孩 提 之 童 注 二 三 歲 間 知 孩 笑 可 提 抱 者 又 禮 記 孩

游俠傳注師古曰魁者斗之所用盛而酌之者也故言根本者皆曰魁一曰斗首四星說文徐曰謂斗杓為魁柄為標也

後漢志魁方杓曲集韻或作櫛又凡為首者曰魁禮記檀弓不為魁注魁猶首也又帥也又後東夷傳二韓皆魁頭露紒

注魁頭猶科頭謂人髮繁繞成科又賄韻

惺 說文本談諧字一曰病也从心里聲廣韻憂也悲也亦大也又人名

衛孔惺魏李 **鬼** 魚回切音與兪同舊韻吾回切說文高惺又上韻

鬼詩陟彼崔嵬又高峻貌集韻或作危通作魏漢相如傳嶽嶽崔嵬揚雄傳前殿崔嵬並音鬼又賄韻

增韻隗高也又人名李詩昔時燕家重郭隗叶音平聲集韻或作阮又賄韻

櫓 舟上帆也 **櫓** 舟上帆也 **櫓** 舟上帆也 **櫓** 舟上帆也

禮工師掌追衡斧則追亦治玉又我狄國名詩其追其

貌集韻或作追通作追禮記王制毋追注 **推** 博雅推擲也增疏母音牟發聲也追猶堆也以其形名 **推** 韻又擲也或作

堆 揚子槌與仁義又 **堆** 以石投下也廣韻落也增韻

支真韻 **毛氏韻增** **堆** 聚土也楚辭陵魁堆以蔽視前匈奴傳白龍堆形如土龍身無頭有尾高大者二三丈坦者文餘皆東北向在西域中或

作堆前地理志蜀守李冰鑿離堆晉灼曰古堆字岸也亦作

堆晉胡奮傳離堆集韻又作准治軍通作堆史河渠書離堆

敦 說文怒也詆也一曰誰何也又詩敦彼獨宿注朱氏曰獨處不移貌諺云敦敦不動又王事敦我注投擲也又

敦丘丘名班固賓戲欲從整敦而度高乎泰山服虔曰整整丘敦敦丘也爾雅敦丘如覆敦敦孟也又元寒蕭淮阮隊恩

頰韻 **禮** **推** 通回切 **徵次清音** 說文排也从手佳聲

韻續釋 **推** 曰進也增韻又盪也擗也又支韻

韻續釋 **推** 曰進也增韻又盪也擗也又支韻

韻續釋 **推** 曰進也增韻又盪也擗也又支韻

推

案爾雅注益母草也一名充蔚又支韻

焯

焯焯盛貌

焯焯又

隕

徒回切

微濁音

說文下墜也从官聲

隕地名

積

說文禿貌

從貴聲

一曰暴

焚輪謂之類

遺

通作類

爾雅

我馬虺隤亦

人馬病

債

順貌也

莊子

債然而道蓋

又支韻

授

如回切

微濁音

擊也又手摩也

張氏蘭遺

杯

說文

木也

音貢

蓋今飲器

漢書

沛公

不勝

枹杓

史記一枹羹今作枹

枹枹也

杯

說文

木也

音貢

疑血也

杯

說文

疑血也

從血不

日中穴

坏

說文

燒者

未燒

醅

說文

醉飽

聲一曰

醅

說文

長

又姓

裴

蒲枚切

音裴

裴史記裴回

封解邑

培

說文

敦土

田山川

傳焉

陪

說文

重土也

從自聲

陪臣陪

鄰注

益地

又厚韻

陪

陪則也

隨也又重也

備也蓋重臣也諸侯之臣於天子曰陪臣增韻貳也伴也

河鮭龍音義曰倍河神名又賄隊韻○毛氏韻增

倍 倍尾山名前地理志江夏郡安陸橫尾山又莊子倍

文枝幹也从木支可為杖今文作枚詩施于條枚徐曰自條

而出也枝曰條幹曰枚一曰枚箇也尚書枚上功臣言一一

下之也今人言一枚二枚王氏曰凡數物曰枚數事曰條又

馬鞭也左傳襄十一年以枚數闔言以馬鞭數門扇之版也

又周禮銜枚氏漢書注師古曰枚狀如箸橫銜之繻繫於項

繻結礙也望統也禮記下皆銜枚注疏云止喧囂也又考工

記亮氏為鐘帶謂之篆篆閒謂之枚枚閒謂之景注

帶所以介其名也枚鍾乳也又姓漢有淮南枚乘

火齊玫瑰也从玉文聲詳見本韻瑰字

注又人名唐史有朱玫○毛氏韻增

玫 說文梅也可食

以木實酢詩標有梅注木名春而實夏晚落初學記引詩義

開梅欲黃落則水潤土溽蒸鬱成雨謂之梅雨三月雨謂之

迎梅五月雨謂之送梅四時纂要云閩人以立夏後逢庚入

梅芒種後逢壬出梅禮記玉藻視容梅梅注疏云微昧也又

悲酸貌又州名屬廣東南唐立敬州宋改梅州又姓出北海

殷有梅伯為紂所醢漢有梅銷集韻

胚 說文大鎖也从余每聲一環貫二

者引詩盧重錡增韻子母環也

其脢一曰心上口下集韻

脢 說文背肉也从

或作脢獸脢又賄隊韻

媒酒教蕪蕪也謂釀成其罪師古

曰齊人名蕪餅曰媒○禮韻續降

食之台也又賄韻

母 說文草盛上出

○增韻注美田誤

賄隊韻○禮韻續降

別出每

每 說文罔也从网每聲

與每同誤○監本从山誤

罍 廣韻雉網也又虞韻

謀

祿

謀

祿

祿

說文祭也从示某聲天子求子之祀禮記月令仲春玄鳥至祠高禘高辛氏娥吞玄鳥卵而生契後王以為媒官嘉祥而立祠變媒言禱神之也○蔡邕曰高辛也非謂高辛詩毛傳云姜嫄從帝祠郊媒又云簡狄從帝祈郊禱是先有禱神矣孔氏云案鄭志雉香及呈權之言契以前祭天南郊以先媒配故謂之郊禱後王既以高辛為禱神配天則先媒廢之久矣

媒

說文謀也謀合二姓也从女某聲周禮注媒之言謀也謀合異類使和成也

煤

集屋者

齊邑名濟南東朝

齊邑名濟南東朝

齊邑名濟南東朝

齊邑名濟南東朝

塵

塵也集韻

於崔因氏又

相迫聲也廣韻道也增韻促也

相迫聲也廣韻道也增韻促也

相迫聲也廣韻道也增韻促也

相迫聲也廣韻道也增韻促也

相迫聲也廣韻道也增韻促也

催

說文相持也从人崔聲徐曰擣謂

說文相持也从人崔聲徐曰擣謂

說文相持也从人崔聲徐曰擣謂

說文相持也从人崔聲徐曰擣謂

說文相持也从人崔聲徐曰擣謂

說文相持也从人崔聲徐曰擣謂

說文相持也从人崔聲徐曰擣謂

綰

說文相持也从人崔聲徐曰擣謂

說文相持也从人崔聲徐曰擣謂

說文相持也从人崔聲徐曰擣謂

說文相持也从人崔聲徐曰擣謂

說文相持也从人崔聲徐曰擣謂

說文相持也从人崔聲徐曰擣謂

說文相持也从人崔聲徐曰擣謂

推

說文相持也从人崔聲徐曰擣謂

說文相持也从人崔聲徐曰擣謂

說文相持也从人崔聲徐曰擣謂

說文相持也从人崔聲徐曰擣謂

說文相持也从人崔聲徐曰擣謂

說文相持也从人崔聲徐曰擣謂

說文相持也从人崔聲徐曰擣謂

推

說文相持也从人崔聲徐曰擣謂

說文相持也从人崔聲徐曰擣謂

說文相持也从人崔聲徐曰擣謂

說文相持也从人崔聲徐曰擣謂

說文相持也从人崔聲徐曰擣謂

說文相持也从人崔聲徐曰擣謂

說文相持也从人崔聲徐曰擣謂

推

說文相持也从人崔聲徐曰擣謂

說文相持也从人崔聲徐曰擣謂

說文相持也从人崔聲徐曰擣謂

說文相持也从人崔聲徐曰擣謂

說文相持也从人崔聲徐曰擣謂

說文相持也从人崔聲徐曰擣謂

說文相持也从人崔聲徐曰擣謂

推

說文相持也从人崔聲徐曰擣謂

說文相持也从人崔聲徐曰擣謂

說文相持也从人崔聲徐曰擣謂

說文相持也从人崔聲徐曰擣謂

說文相持也从人崔聲徐曰擣謂

說文相持也从人崔聲徐曰擣謂

說文相持也从人崔聲徐曰擣謂

推

說文相持也从人崔聲徐曰擣謂

說文相持也从人崔聲徐曰擣謂

說文相持也从人崔聲徐曰擣謂

說文相持也从人崔聲徐曰擣謂

說文相持也从人崔聲徐曰擣謂

說文相持也从人崔聲徐曰擣謂

說文相持也从人崔聲徐曰擣謂

推

說文相持也从人崔聲徐曰擣謂

說文相持也从人崔聲徐曰擣謂

說文相持也从人崔聲徐曰擣謂

說文相持也从人崔聲徐曰擣謂

說文相持也从人崔聲徐曰擣謂

說文相持也从人崔聲徐曰擣謂

說文相持也从人崔聲徐曰擣謂

推

說文相持也从人崔聲徐曰擣謂

說文相持也从人崔聲徐曰擣謂

說文相持也从人崔聲徐曰擣謂

說文相持也从人崔聲徐曰擣謂

說文相持也从人崔聲徐曰擣謂

說文相持也从人崔聲徐曰擣謂

說文相持也从人崔聲徐曰擣謂

推

說文相持也从人崔聲徐曰擣謂

說文相持也从人崔聲徐曰擣謂

說文相持也从人崔聲徐曰擣謂

說文相持也从人崔聲徐曰擣謂

說文相持也从人崔聲徐曰擣謂

說文相持也从人崔聲徐曰擣謂

說文相持也从人崔聲徐曰擣謂

推

說文相持也从人崔聲徐曰擣謂

說文相持也从人崔聲徐曰擣謂

說文相持也从人崔聲徐曰擣謂

說文相持也从人崔聲徐曰擣謂

說文相持也从人崔聲徐曰擣謂

說文相持也从人崔聲徐曰擣謂

說文相持也从人崔聲徐曰擣謂

推

說文相持也从人崔聲徐曰擣謂

說文相持也从人崔聲徐曰擣謂

說文相持也从人崔聲徐曰擣謂

說文相持也从人崔聲徐曰擣謂

說文相持也从人崔聲徐曰擣謂

說文相持也从人崔聲徐曰擣謂

說文相持也从人崔聲徐曰擣謂

其故又賄未韻 ○**灰** 呼回切 羽次清音 說文死火餘燄从

○**毛氏韻增** 意俗作 **池** 池禮馬病集韻或作 **逐** 逐瘵今文詩作 **尪** 相擊

交非 噴聲季白文飛希瀑流 ○**回** 胡隈切 羽濁次音 說文○轉

爭喧隊集韻或作 **回** 也从口中象回轉之形徐錯

曰渾天之氣天地相成天周地外陰陽五星回轉其中也通

志云回古雷字象雷形借為回旋之回一曰邪也樂記注疏

云回謂乖違又低回紆衍貌揚子大道低回又回中地名又

姓古賢者方回之後或作 **回** 荀子圖迴天下於掌上 **古作回**

說文徐曰直象回轉之形 ○集韻俗作迴非 ○史記鄒陽傳

墨子迴車歐陽氏曰韻無此迴字 ○漢書作回蓋寬饒傳刺

舉無所迴避鄴本監韻云作 **回** 茴 藥草防風葉也一曰

回非回古面字又賄隊韻 **回** 茴香 ○平水韻增 **回**

說文海河也从水回聲爾雅逆 **回** 徘徊不進貌集韻亦作

徒回回 **瑰** 玫瑰注見姑回 **瑰** 說文木名守宮也从木鬼

以隍隍 **瑰** 切 ○平水韻增 **瑰** 聲春秋說題辭瑰木虛星

之精又桃槐西域國名又壞槐干 **瑰** 病也一曰腫旁出詩

乘郡縣名又見佳韻乎作切注 **瑰** 小弁注壞瑰又賄韻

韻增 ○**雷** 盧回切音雷 說文陰陽薄動生物者也

阿香雷神又黔雷天上造化神之名大人賦左元冥而右黔

雷又曲禮毋雷同注雷之發聲物無不同時應者故曰雷同

又雷震百里謂之一同又雷門會稽城門有大鼓越擊此鼓

聲聞洛陽前王尊傳持布鼓過雷門注以布為鼓無聲又州

名在廣西其山為雷所震水流為江唐置雷州又姓後漢有

雷義 **古作雷** 从四田二回自子至卯積四陽而復雷乃發聲

所以四田也陰陽回薄所以二回也亦作 **雷** 籀文加雨作 **雷**

集韻又作 **雷** 通志云回古雷字後人加雨作雷回象雷形

集韻又作 **雷** 通志云回古雷字後人加雨作雷回象雷形

集韻又作 **雷** 通志云回古雷字後人加雨作雷回象雷形

集韻又作 **雷** 通志云回古雷字後人加雨作雷回象雷形

集韻又作 **雷** 通志云回古雷字後人加雨作雷回象雷形

集韻又作 **雷** 通志云回古雷字後人加雨作雷回象雷形

集韻又作 **雷** 通志云回古雷字後人加雨作雷回象雷形

集韻又作 **雷** 通志云回古雷字後人加雨作雷回象雷形

集韻又作 **雷** 通志云回古雷字後人加雨作雷回象雷形

集韻又作 **雷** 通志云回古雷字後人加雨作雷回象雷形

集韻又作 **雷** 通志云回古雷字後人加雨作雷回象雷形

集韻又作 **雷** 通志云回古雷字後人加雨作雷回象雷形

集韻又作 **雷** 通志云回古雷字後人加雨作雷回象雷形

集韻又作 **雷** 通志云回古雷字後人加雨作雷回象雷形

集韻又作 **雷** 通志云回古雷字後人加雨作雷回象雷形

古尊疊多

罍

說文罍曰酒尊似壺容一斛木作雲雷象施

故曰不窮罍者本象其畫文指事也亦諧聲今从缶作罍在

傳瓶之聲矣維罍之取瓶常稟受於罍也又罍器畫為雲雷

之象西則取其陽氣發達照則取其雷震之威以起敬也集

韻或作罍亦書作罍籀文作罍漢季王傳有罍尊應

劄曰詩云酌彼金罍畫擊也石轉突也通作罍通作罍

雲雷之象以金飾之擊也石轉突也通作罍通作罍

不絕也支選羽獵賦輻輳不絕通作罍通作罍

孟康曰連屬毛氏韻增通作罍通作罍

增已上屬通作罍通作罍

媯字母韻

十一 貞與諄臻通

均 規倫切 角清音 說文三十斤也从金勻聲孟康曰萬

均 造取周回謂均之義又大均天也通作均

後集韻 古作均 均 器名樂書冷州鳩曰律所以立均韋昭

或書作鈇 均 謂制長七尺繫之以絲以均鐘音宋均曰均長八尺施絃又

成均學名又州名秦屬南陽隋置均州取均水名之或作均

荀本均禮記內則均而見注當為均集韻亦作均通作均

書廠罪惟鈞左傳均 戎衣也徧裂謂之均增韻黑戎服

羊鈞以德又問韻 均 晉輿服志秦人除棄六冕以鈞玄為

祭服注戎服也又純也前王莽傳莽鈞均服帶璽鼓師古注

紺深青而揚赤色鈞純也純為紺服通作均均服振振

注戎事上 均 均 俱倫切音與鈞同說文均也

下同服 均 均 均 均 均 均 均 均 均 均 均 均 均 均 均 均

左傳楚伐麇籀文作麇詩野有死麇注陸佃曰麇善聚 龜

龜

手東坼也莊子不龜手之藥又支韻○**額**說文頭額也从頁君聲徐曰頭

之藥又支韻○**困**區倫切角次清音說文橐之屬者从禾在口中

韻**筥**竹名集韻或作筥篋○平水韻增**烟**貝也爾雅烟大而險

相連曰轄又連也文選南都賦隄勝相轄○今增**遵**從是尊聲廣韻又率也行

也習也爾雅雁兩方鷓集**踰**先韻○**逡**七倫切爾雅雁兩方鷓集

鷓爾雅雁兩方鷓集又元韻**踰**先韻○**逡**七倫切爾雅雁兩方鷓集

又前公孫弘傳有功者上無功者下則羣臣逡李奇曰言有

次也或作後前王莽傳後險隆險師古曰後退也亦作道

逡逡者蓋取循聲以為逡字當音七均切學者既不知道為

開關而延敵競追逃而奔竄斯為誤矣或**竣**說文屋竣也从

有司已事而竣徐曰退立也禮韻本出竣字**竣**說文屋竣也从

長惡不悛又**按**說文推也引左傳按衛侯之手徐

止也又倦韻或作**按**說文推也引左傳按衛侯之手徐

行速竣竣也集韻或作**按**說文推也引左傳按衛侯之手徐

衡西京賦大雀跋跋或作**按**說文推也引左傳按衛侯之手徐

又震或作**按**說文推也引左傳按衛侯之手徐

須倫切商次清音說文草也从艸旬聲**詢**咨也詩周爰

一曰姓也那侯之後去邑為荀今出穎川詢咨也詩周爰

親為詢注問親戚詢咨也詩周爰

又溫恭貌集韻或作俊漢李將軍傳恂恂如鄙人又史記俊

俊如鄙人通作恂今文詩洵美且都亦通作詢又稇韻

洵 山貌洵洵 說文洵水名在晉陽又揮涕也又霰韻

說文醫無閭之珣珣琪引周書所謂夷玉也从玉旬聲徐曰

夷玉東夷所貢之玉也醫無閭幽州之鎮在遼東當周時為

東夷一 **郇** 說文周武王子所封國在晉地從邑旬聲徐曰

曰玉器 **郇** 文王弟所封伯爵引詩四國有王郇伯勞之地

理表云在河中府猗氏縣又姓王莽

時有郇越唐有郇謨集韻或作郇

為旬以旬曰徐曰周匝十日而言之也會意又旬歲師古曰

滿歲若十日之一句又旬始妖氣也廣記然如雄雞東京賦

攬拾旬始羣兇靡 **徇** 使也一曰徧示也漢高紀張良徇韓

餘集韻 **徇** 蘇林音巡撫其人民也集韻或作

徇 **徇** 蘇林音巡撫其人民也集韻或作

也循亦巡也遍也荀子反糾察之注糾與循同 **馴** 說文馬順

也从馬川聲徐引易馴致其道廣韻擾也從也

善也增韻又以斬而致曰馴致集韻 **馴** 馴

系川聲雜記糾以五采注糾施諸縫中古今時條周禮履人

縫中糾綆也又荀子布衣糾履之士注編麻為之纏繩之履

儀禮作 **巡** 說文視行貌又逡巡却退貌亦通作遁平當贊

巡非禮韻續際 **屯** 株倫切 **屯** 說文難也屯

貫一也地也尾曲也廣韻又 **屯** 象草木之初生屯然而難也屯

厚也增韻又吝也又元韻 **逆** 逆道也逆道難行 **逆** 屯

窀穸之厚夕也从穴屯聲引左傳窀穸從 **諄** 朱倫切音

先君之地下一說長理謂之窀長夜謂之窀 **諄** 與諄同說

文諄告曉之熟也 **諄** 諄 諄 諄 諄 諄 諄 諄 諄 諄 諄 諄 諄

韻至也誠懇貌 **諄** 諄 諄 諄 諄 諄 諄 諄 諄 諄 諄 諄 諄

諄 諄 諄 諄 諄 諄 諄 諄 諄 諄 諄 諄 諄 諄 諄 諄 諄 諄

諄 諄 諄 諄 諄 諄 諄 諄 諄 諄 諄 諄 諄 諄 諄 諄 諄 諄

諄 諄 諄 諄 諄 諄 諄 諄 諄 諄 諄 諄 諄 諄 諄 諄 諄 諄

諄 諄 諄 諄 諄 諄 諄 諄 諄 諄 諄 諄 諄 諄 諄 諄 諄 諄

諄 諄 諄 諄 諄 諄 諄 諄 諄 諄 諄 諄 諄 諄 諄 諄 諄 諄

生水中葉似鳥莖浮水上採莖堪噉三月至八月莖細如叙
服名絲蓴九月至十月漸麤在泥中名塊蓴又詩薄采其節
注鳥莖也江東名云蓴菜一云水葵一曰今之浮蓴
菜即猪蓴也陸佃云蓴逐水而性滑故謂之浮菜

淳 說文不澆酒也
集韻或作厚 醇前文景贊黎民醇厚 醇也 西亨聲

廣韻釀也 集韻或作醕 醇 淳 余器 淳于也 圓如碓頭
史記曹相國世家曰飲淳酒 余 大上小下所以和鼓一

說形如鐘有舌謂之淳 紆樂書云自余聲之淳言之謂之淳
後周平蜀獲其器太常卿斛斯謏曰淳于也以芒筒梓之其

聲極振取以和樂 淳 厚也 或作敦 樂記樂者敦和注作
淳 淳于又賄陰韻 淳 厚也 或作敦 樂記樂者敦和注作

厚也 淳 灼龜炬又交元韻 淳 翟天地一曰 鶉 屬未作
鶉 今作鶉 陸璣云鶉性淳不越橫草能不亂其匹 陸佃云鶉

有翼而無尾 鶉 鶉也 又寒韻 詩匪鶉匪鸛 徒九切 鶉

秀今人借為蕙菜字 勻 俞倫切 羽次濁音 說文少也
韻又編 勻 原隰又本韻注 倫 龍吞切 半徵商音 說文

也 論語欲潔其身而亂大倫 注倫道理也 廣韻又等也 比也
又禮記 擬人必於其倫 注類也 增韻又次序也 又姓 風俗通

云伶倫 淪 說文小波為淪 從水倫聲 引詩河水清且淪淪
之後 淪 徐曰有倫理也 詩傳水風成文轉如輪 韓詩順

流而風曰淪 一曰沒也 書今殷其淪喪 又詩淪胥 輪 有輻

以鋪注淪率也 鋪徧也 又渾淪未相離貌 又元韻 輪 有輻

曰輪 無輻曰軛 從車輪聲 周禮軛之方以象地 蓋之圓以象

天 輪 輻 三十以象日月 又周禮 廣輪 注東西曰廣 南北曰輪

又禮記 檀弓 美哉輪焉 注輪 綸 說文青絲綬 從糸侖聲 禮

困言高大也 又輪 雲迴轉也 綸 記緇衣 圭言如綸 注有秩

晉夫所佩疏云綸如宛轉繩後伸長統傳身無半通青綸之命而竊三辰龍章之服漢輿志百石青紺綸一采宛轉繆織

長丈二尺又草名爾雅綸似綸組似組東海有之通志云綸鹿角菜組海中苔又紛綸雜採貌丙都賦紛紛綸后辟又周易

彌綸注王肅云綸纏裹也又姓魏有綸直又山韻

論 淮南子云子牛粹毛宜於廟牲其於致雨不若黑蜈又文字集略云蝦蟆大如獲能食蛇

論 言有理也禮記凡制五刑必即天論注言

氏韻增 惇 儒純切 說文黃牛黑唇也从牛

惇 字聲詩九其惇殺時特牡爾雅牛七尺

巾 居銀切 說文佩巾也从巾一象系也徐案禮

集韻或 瑾 渠巾切 說文墓黏土也

瑾 董今从土作瑾集韻或 謹 說文矛柄也

謹 凡从基之字當作基今作董後仿此 毛 謹 說文矛柄也

音舊音魚巾切 說文白金也 銀 疑巾切

又文 垠 地埒也岸也 一曰界也 廣韻 垠 疑巾切

銀 李灼曰沂崖也 通作 琅 說文石之似

守其銀注與垠同守其分限也 又文元韻 琅 王者从玉良

馨 聞 說文和悅而諍也从言門聲 一曰語也 廣韻 又中正

之貌或作 豈揚子何後世之豈豈也 同馬曰爭辯貌

謂爭論是非亦

作言又文韻

訢 恭謹貌漢石奮傳僮僕訢訢或作言禮

文韻○**毛**

斷 斷斷辭爭貌漢書斷斷焉地理志洙泗之間

又文韻○**毛**

斲 斲之斲錐或作斲禮記車不斲

文韻○**毛**

齟 齟齬也左傳口不

增**信** 犬吠聲楚辭猛犬信信

嚙 笑貌相如賦听然而笑

古作**鄣** 說文會稽縣

紉 泥鄰切微次濁音舊音尼鄰

辭今亦以綫貫針為紉禮記紉箴請補綴

賓 甲氏切宮

又姓左傳齊有大夫賓須無

濱 說文水厓也

本音頻今文作濱前賈山傳瀕海之觀師古曰緣海邊也張

指曰古濱字又州名漢千乘郡地周置濱州集韻或作濱

亦作頻注厓也鄭音賓

濱 瀕變隸省作頻詩不濱

連賓以禮曰賓記山川賓

濱 悲巾切音與賓同說文又質

鬼神又震韻

彬 備也

語文質份份古文作彬今从木

霽 霽玉光色集

韻增**彪** 虎文或省作彪又刪韻廣

幽 說文周王國在

邠出徙戎狄之地名今屬在扶風栒邑在雍州岐山北至太

韻四卷

年

王避狄人處岐陽今鳳翔府扶風縣岐陽鎮乃太王之都文
王治岐之地漢為美陽縣而公劉所居乃今邠州屬陝西京
北府路北魏置南豳州西魏去南字為豳州唐明皇以字類
幽開元中改作邠又姓○禮韻本出邠字○毛氏曰說
文豳从山豳聲今經○**續**紙民切○**續**音續紛
史多作豳蓋自文目○**鬪**也从鬥賓聲廣韻鬪爭也
鬪也○毛氏曰从鬥音鬪从鬥誤○**頻**見甲民切瀕字一曰頻

數也廣韻又急也又連也又揚子頻頻之黨注頻頻黨比之
人又姓漢有酒泉太守頻暢○**頻**說文頻水厓也引詩率土
之頻又云俗作濱者誤今文水厓之字皆作濱又音賓而頻
但為頻數之頻矣○毛氏曰頻从出當作出音他達切从少
誤**頻**說文大萍也**濱**音濱及炒賓聲今文作**頻**詩采蘋韓
誤**頻**傳云沈曰頻字曰藻蘋言賓藻言藻又云萍萍大者
頻今水上浮萍江東謂之藻項氏曰白蘋水生似萍青蘋陸
生似萍陸田二云頻似槐葉生道旁淺水中與萍雜生秋

月有花白色故謂之白蘋**頻**說文水厓也從水頻聲也

卑亦作**曠**莊子西施捧心而曠其里注曠頰曰曠**曠**笑貌韓昭侯曰明君曠有為

嬪說文服也从女賓聲引書嬪于虞爾雅婦也禮記九嬪
注婦官一曰妻死曰嬪注婦人有法度之稱又王莽傳

嬪然成行師古**嬪**說文珠也**作**玼及玉比聲引宋弘云
曰嬪然多貌**嬪**淮水中出玼珠珠之有聲者又先韻今

文作**濱**水厓注見甲民切○禮韻本作**貧**皮巾切音與
分少也从貝分徐按原憲無財謂

之貧貝分則貧也**集韻**自**貧**○**民**彌鄰切音支濁音
無識也**作**民隸首作民詩靈臺注民冥也公羊傳注四民

德能居位曰士辟土殖穀曰農巧心勞手以成器物曰工通
財貨曰商集**泯**滅也詩靡國不泯一音民又澤名山海經

韻自**泯**度光**泯**靈桑之山西望泯澤增韻文泯泯猶茫茫

也又軫

珉

眉貧切音與民同說文石之美者从玉民聲徐

霰韻

岷

說文山在蜀湔氐西徼外

岷山在梁州江所出中注岷山在岷州益洛南一里連綿至

蜀二千里皆曰岷山又州名秦隴西郡之臨洮縣後魏置岷

州因山為名或作岷亦作汶史記汶與岷同山海經大江出

汶邠之東南巡邠郡東北至廣陵入海夏紀汶岷既藝又作

岷西南夷傳岷山郡又作汶武紀沈黎文山郡注今之岷山

史記索隱曰一作岷○毛氏曰考工記貉踰汶則死陸德明

音問誤見

列子釋文**罽**博雅免彘罽左思賦罽蹄連網罽

繁也**緡**今文作緡詩維絲伊緡又吳人解衣相被

謂之緡詩言緡之絲注被也一曰錢緡又國又軫韻

病也詩多我緡寤又**改**日悶也子蘇曾沈也音義

元韻○**旻**秋也從日文聲引虞書說仁閔覆

下則稱旻天集韻**閔**閔韻

子之**忝**說文自勉彊也从心文聲集韻或作**閔**閔

越種从虫門聲周禮職方氏七閩注閩蠻之別也國語曰閩

芋蠻也又叔熊避難於濮蠻隨其俗如蠻人從子從分為七

種故曰七閩周禮注疏云八蠻在南方閩其別也地理沿革

表越王無疆為楚所滅子孫分散或居閩地其後無諸搖遂

有閩粵漢武帝時反國○**津**資辛切**津**說文水度也

除立為右縣後改閩州**爾雅**析木謂之津杜預曰箕斗之間有天漢故

曰津又氣液也又津津溢貌集韻古作**璉**璉

從玉**親**唯人切**親**說文密至也从見亲聲廣韻

也又六親前賈誼傳應劭曰父母兄弟妻子前禮志注父子

從父昆弟從祖昆弟曾祖昆弟族昆弟集韻古作**親**

從父昆弟從祖昆弟曾祖昆弟族昆弟集韻古作**親**

從父昆弟從祖昆弟曾祖昆弟族昆弟集韻古作**親**

從父昆弟從祖昆弟曾祖昆弟族昆弟集韻古作**親**

從父昆弟從祖昆弟曾祖昆弟族昆弟集韻古作**親**

從父昆弟從祖昆弟曾祖昆弟族昆弟集韻古作**親**

從父昆弟從祖昆弟曾祖昆弟族昆弟集韻古作**親**

從父昆弟從祖昆弟曾祖昆弟族昆弟集韻古作**親**

從父昆弟從祖昆弟曾祖昆弟族昆弟集韻古作**親**

從父昆弟從祖昆弟曾祖昆弟族昆弟集韻古作**親**

從父昆弟從祖昆弟曾祖昆弟族昆弟集韻古作**親**

從父昆弟從祖昆弟曾祖昆弟族昆弟集韻古作**親**

從父昆弟從祖昆弟曾祖昆弟族昆弟集韻古作**親**

從父昆弟從祖昆弟曾祖昆弟族昆弟集韻古作**親**

從父昆弟從祖昆弟曾祖昆弟族昆弟集韻古作**親**

從父昆弟從祖昆弟曾祖昆弟族昆弟集韻古作**親**

從父昆弟從祖昆弟曾祖昆弟族昆弟集韻古作**親**

從父昆弟從祖昆弟曾祖昆弟族昆弟集韻古作**親**

從父昆弟從祖昆弟曾祖昆弟族昆弟集韻古作**親**

從父昆弟從祖昆弟曾祖昆弟族昆弟集韻古作**親**

從父昆弟從祖昆弟曾祖昆弟族昆弟集韻古作**親**

從父昆弟從祖昆弟曾祖昆弟族昆弟集韻古作**親**

從父昆弟從祖昆弟曾祖昆弟族昆弟集韻古作**親**

從父昆弟從祖昆弟曾祖昆弟族昆弟集韻古作**親**

從父昆弟從祖昆弟曾祖昆弟族昆弟集韻古作**親**

案○毛氏曰親八棄○**辛**斯人切說文秋時當作柔今文以省

辛也辛承庚象人股徐曰言萬物方盛初見斷制故辛痛也

辛亦漸擊斂故象人股漸焦殺也會意律歷志志新於辛史

記辛者言萬物之辛出也太歲在辛曰重光一曰昭陽廣韻

又薑味增韻又葷味也又苦辛亦取辛酸之意又高辛帝號

史五帝紀張晏曰高陽高辛皆所興之地名通志云高辛在

西京偃師縣又姓夏啓封支子于莘莘辛聲相近遂為辛氏

新說文取木也从斤柔聲一曰初也朱氏曰新者革其舊

之謂又詩于彼新田注田二歲曰新新成柔田也又州

名漢屬合浦郡梁立新州**薪**說文蕘也从艸新聲一曰大

又姓國語晉大夫新穆子**薪**木可析曰薪廣韻柴也詩翹

翹錯薪又鬼薪又史記傳薪犂之國○**秦**慈鄰切商濁音說

宗廟曰鬼薪又史記傳薪犂之國○**秦**文伯益之後所封

國也地宜禾从禾春省聲徐案淮南子洛水輕利宜禾洛水

即出秦地一曰禾名詩述秦者隴西谷名在雍州鳥鼠山之

東北疏云公秦亭秦谷又二秦項羽封章邯雍王司馬欣

王董翳羽佳王又州名春秋秦國漢置天水郡後魏改秦州又

姓顓頊後子嬰滅支庶以**蜚**也頭方有文詩蜚首蛾眉言

為秦氏籀作**秦****秦**額廣而方也爾雅翼云螯螬之小而緋色者夏

小正曰鳴蜚虎懸北人謂之螬又大蠅曰胡螬○**眞**之入

化也反人為匕从目鹵莽不能識隱也八其所乘也乘風

雲也今文作眞一曰實也偽之反也又州名漢廣陵郡地宋

置眞州又四川化外唐置眞州又姓風俗通云漢有長史眞

祐集韻**眞**石間其碩然又先韻○**眞**毛氏韻音

眞俗作眞非**碩**振盛也左傳均服振又厚也詩振振公子注信厚貌

又振振羣飛貌詩振振鷺增韻又舉也救也拯也奮也

楚辭振衣又動也柳詩島嶼疑搖振

又見震韻東都賦馮怒雷振音眞

振字林養馬者後漢

杜篤論部賦虜儼

又見震韻東都賦馮怒雷振音眞

又見震韻東都賦馮怒雷振音眞

又見震韻東都賦馮怒雷振音眞

又見震韻東都賦馮怒雷振音眞

又見震韻東都賦馮怒雷振音眞

又見震韻東都賦馮怒雷振音眞

又見震韻東都賦馮怒雷振音眞

又見震韻東都賦馮怒雷振音眞

又見震韻東都賦馮怒雷振音眞

又見震韻東都賦馮怒雷振音眞

又見震韻東都賦馮怒雷振音眞

又見震韻東都賦馮怒雷振音眞

音四

依注方言依養馬人也一曰依子童男女稱後鄧后紀注依之言善也善幼童子也漢天籟選中黃門子弟年十歲以上十二以下百二十人為赤幘皂製執大靴後漢禮儀志先難一日謂之逐疫中黃門倡依子和曰甲作食死胙胃食虎雄伯食魅騰簡食不祥攬諸食各伯奇食夢彊梁祖明共食磔死寄生委隨食觀錯斷食巨窮奇騰根共食蠱凡使十二神追惡凶掠女軀拉女幹節解女肉抽女肺腸女不急去後者為糧又震韻

帳 飲馬橐今之馬篋囊也

振 屋栝也兩楹間謂之振又西都賦

窠也增韻陶也察也又明也安帝紀甄表門閭光武贊靈

甄白甄又姓出陳留風俗傳云舜陶河濱其後為氏又先

震韻周禮典同薄聲動音震○示兒編曰甄有二音學者皆押甄字在先韻獨真韻反未嘗押此皆相承之失信目不信目之過文選張華女箴云散氣流形既陶既甄在帝包義擊經夫人則已押入真韻矣○毛氏曰甄陶字真韻

一韻通押○韻

甄 怒也又漢衛霍叙傳雷擊雷震音之人切

知鄰切音與真同說文寶也从玉夕聲廣韻又貴也重也又

八珍淳熬淳母炮豚炮牲擣珍漬熬肝骨也陸佃曰珍用八

物牛羊麋鹿麇豕狗狼又州名漢為梓柯郡唐置珍州○集韻或作珍俗作玆非○毛氏曰吳音呼如丁鄰者非是

鎮 說文傳壓也从金真聲又周禮天府國之王鎮注玉

瑞也一音珍○

填 說文其也從土真聲一曰定也又本

理志汝南慎陽縣師古上具密緻也前相如賦縝紛軋勿子立

作滇音真○今增

瞋 稱人切○

噴說文惠也今人作噴集韻**噴**今人作噴集韻**噴**今人作噴集韻

獼又獼緣猿欲緣木貌**申**月陰氣成自申東从日自持也吏以舖

申升人切**申**月陰氣成自申東从日自持也吏以舖

申志申者身也萬物身體皆成也廣韻又重也易申命書帝

申魏鄆州周置申州又姓出魏郡集韻**申**魏鄆州周置申州又姓出魏郡集韻

申曰凡申之字當作申今省作申後放此**申**曰凡申之字當作申今省作申後放此

申坤故申字之訓為岸崩及覆火衰於**申**坤故申字之訓為岸崩及覆火衰於

申於巳故說文汜之訓窮瀆地之訓為岸崩及覆火衰於**申**於巳故說文汜之訓窮瀆地之訓為岸崩及覆火衰於

申戊故威為滅余衰於丑故鈕為縫開製字之義昭矣**申**戊故威為滅余衰於丑故鈕為縫開製字之義昭矣

申說文屈伸也从人申聲廣韻舒也又直也又禮記君子欠伸**申**說文屈伸也从人申聲廣韻舒也又直也又禮記君子欠伸

申注頻申也疏云志倦則欠體疲則伸經典**申**注頻申也疏云志倦則欠體疲則伸經典

申假借也易屈伸相感左傳善者信矣**申**假借也易屈伸相感左傳善者信矣

申習義傳欠申動於貌毛氏曰古惟申字後加立人**申**習義傳欠申動於貌毛氏曰古惟申字後加立人

申也象人身从人申省聲爾雅我也一日身伸也摠括**申**也象人身从人申省聲爾雅我也一日身伸也摠括

申骸者也廣韻又親也○周禮信圭注當作身聲之誤也**申**骸者也廣韻又親也○周禮信圭注當作身聲之誤也

申說文女妊身動也从女辰聲引春秋傳后緡方娠注孕也一**申**說文女妊身動也从女辰聲引春秋傳后緡方娠注孕也一

申曰官婢女隸謂之震詩載震載夙**申**曰官婢女隸謂之震詩載震載夙

申重也箋云重謂懷孕也又震韻**申**重也箋云重謂懷孕也又震韻

陳池鄰切**陳**池鄰切

陳媯滿所封从阜木申聲徐曰伏羲之**陳**媯滿所封从阜木申聲徐曰伏羲之

陳虛畫八卦之所木德之始也古豫州界一曰布也一曰堂下**陳**虛畫八卦之所木德之始也古豫州界一曰布也一曰堂下

陳徑詩胡逝我陳注階除也爾雅廟中路謂之唐堂途謂之陳**陳**徑詩胡逝我陳注階除也爾雅廟中路謂之唐堂途謂之陳

陳又故也詩甫田我取其陳注舊粟也廣韻又張也衆也又列**陳**又故也詩甫田我取其陳注舊粟也廣韻又張也衆也又列

陳也又州名楚滅陳為縣漢為淮陽國隋為陳州又姓陳公胡**陳**也又州名楚滅陳為縣漢為淮陽國隋為陳州又姓陳公胡

陳滿之後以國為氏集韻**陳**滿之後以國為氏集韻

陳木从昌省於文當作東从木中申與東東字不同今文皆通**陳**木从昌省於文當作東从木中申與東東字不同今文皆通

陳作東**陳**作東

塵說文鹿行揚土也**塵**說文鹿行揚土也

塵亦作**塵**亦作

塵籀文作**塵**籀文作

填詩倉**填**詩倉

填矣**填**矣

填矣**填**矣

填矣**填**矣

填矣**填**矣

填矣**填**矣

填矣**填**矣

凡填兮孔填不寧集韻或作

亦通作塵又先銑震霰韻禮韻續降神乘人切音與陳

出萬物以示申徐曰申即引也天主降氣以感萬物故言引

出萬物也廣韻靈也易陰陽不測之謂神注神者變化之極

妙萬物以為言不可以形詰孟子聖而不可知之謂神史五

帝紀注鬼之靈者又陽魂為神陰魄為鬼氣之伸者為神屈

者為鬼又漢書三神注如淳曰地祇天神山嶽又姓風俗通

云神農之後漢有騎都尉神曜集韻古作神亦作檀又作曰

禮記交於旦明莊子有曰宅而無情死也三月陽氣動雷電振民農時

也物皆生从匕化也从山象芒達丁聲也从二古文上也本

作辰今文作辰律曆志振美於辰太歲在辰曰執徐又時也

尚書撫于五辰謂五行之時也詩注三辰謂日月星之時也

日照書月照夜星運行於天民得取其時節也又人言不辰

者不時也又日月合宿為辰春秋傳日月所會謂之辰詩曆

象日月星辰注辰謂日月交會於十二次所會之地每月不

同十月析木鎮九月大火卯八月壽星辰七月鶉尾巳六月鶉

火午五月鶉首未四月實沈申三月大梁酉二月降婁戌正

月攝訾亥十一月元枵子十二月星紀丑又房心尾為大辰

其中心星亦獨為大辰又公羊傳大火為大辰伐亦為大辰

北辰亦為大辰又州名陳沅陵郡隋置辰州以辰溪名

辰辰為晨徐曰鷄鳴而起孜孜為善曰自曰持也漢律曆志

晨星始見注古晨字今通作晨釋名晨伸也清曰日光復伸

神乘人切音與陳

同說文天神引

神

神

神

神

神

神

神

神

神

神

神

神

神

神

神

神

神

神

神

神

神

神

神

神

神

神

神

神

神

神

神

神

神

神

神

神

神

神

神

神

神

神

神

神

神

神

神

神

神

神

神

神

神

神

神

神

神

神

神

神

神

神

神

神

神

神

神

神

神

神

神

神

神

神

神

神

神

神

神

神

神

神

神

神

神

神

神

神

神

神

神

神

神

神

神

神

神

神

神

神

神

神

神

神

神

神

神

神

神

神

神

神

神

神

神

神

神

神

神

神

神

神

神

神

注文穎曰惶恐之辭猶今言死罪晉灼曰主擊也臣服也言其擊服惶恐也唐武后改作思俗作臣非是○**因**伊真切羽次清久音說文就也从口大徐曰能大者眾圍就之也一曰仍也廣韻又託也緣也又姓左傳遂人四族有因氏集韻或作**因**音

茵說文車重席也从艸因聲釋名因貝廣韻俗非曰非也說文車重席也从艸因聲釋名因著音佇又詩文茵暢轂注虎皮也又漢儀注皇后婕妤乘輦餘者以茵四人對舉四角輿而行茵褥也或作**鞫**司馬相如說茵从革集韻亦

姻說文壻家也女之所因女因媒而親作**茵**通作**姻**虎通婦人因人而成故曰姻又婚姻也詩子之羊兮注疏云婦黨為婚兄弟之黨為姻禮記昏義注疏壻曰昏妻曰姻壻以昏時而來女則因之而去大傳注杜預曰妻父曰婚壻父曰姻字林婚婦家姻壻家或作**媼**古文女孀為媼片回水也女子有歸宗之義不忘本也周禮六

姻德睦媼注姻親和也集韻播作**媼**網緼麻泉○**姻**說文馬陰白雜毛黑从馬因聲引詩有駟有駟一曰白馬黑陰又泥驄馬也

烟說文塞也本音西合氣也隸作氣集韻或作**烟**韓康注易大傳精氣烟烟

堙說文塞也本音西堙集韻或作**堙**堙壻亦作堙左傳井堙木刊○凡堙之字从西音先作西非○禮韻本出堙字**今正**

湮說文沒也从水亞聲爾雅落也左傳湮鬱不育集韻通作**湮**堙杜預曰土山也公之注距堙上

禮說文潔祀也一曰精意以享為禮从示亞山具○**今增**禮聲周禮春官禮記注禮之言煙周人尚臭煙氣之臭聞者又焚芳之祭

譚敬也集韻或作**譚**致善相馬一名臯莊子九方致善相馬**譚**又先韻

閼說文城內重門也从門亞聲引詩出其閼閼徐曰若今門外墜城門也孟康曰闕戰自障蔽如城門外女垣

寘夷真切羽次濁音說文寘寘也正月陽氣動去

員切

黃泉欲上出陰尚彊也象山不達韻寅於下也徐曰贖擯斥之意人陽氣上銳而出闕於內也曰所擯也象形律曆志引

達於寅又注見支韻寅字 **夤** 說文敬惕也注見支韻夤夤字又夤緣連也 **夤** 夤夤良其夤

煥 蟲名寒蟬也廣韻寒蟬又蟻煥實韻傳夫豈從蝦與姪煥孟康曰煥今之蟻煥也與蚘同合韻音更○ **毛氏韻**

鄰 離珍切 **半音** 說文五家為鄰从邑鄰聲一曰近也書臣哉鄰哉集韻 **鄰** 公漢叙傳東

公厓而藏仁兮 **鄰** 說文水生厓石間鄰 **鄰** 周禮考工記應劭曰紂也 **鄰** 鄰也集韻 **鄰** 鄰

於鑿注不動於鑿中也鄭云鄰亦敝也以輪厚石雖 **鄰** 輪雖敝不鄰

齧之不能敝其鑿旁使之動 **鄰** 鄰 **毛氏韻** **麟** 麟 麟 麟

大牝鹿以鹿葬聲陸璣曰麟身牛尾黃色圓蹄角角端有肉音中鍾呂行中規矩王者至仁則出正義云有角示有武有肉示不用前漢書注張揖曰惟曰麒麟曰麟狼蹄一角郭璞云角在鼻上京房云有五采腹黃高丈二寸人金獸之瑞今并

州界有麟如鹿非瑞應麟也相如麒麟射藥却麟又州名漢五原西河二郡地唐置麟州爾雅 **麟** 麟 麟 麟

又作 **麟** 馬斑文爾雅青驪 **麟** 麟 麟 麟

宋大夫麟朱集韻 **麟** 麟 麟 麟

名又山震韻 **麟** 說文目精也从目莛聲一曰視貌徐按左

○ **麟** 麟 麟 麟

麟 麟 麟 麟

麟 說文鬼火也 **麟** 麟 麟 麟

麟 麟 麟 麟

而鄰切 **麟** 說文凡天地之性最貴者也象人立形隸

旁作亻古文奇字作儿。○毛氏曰：仁者兼愛故

兒亢秃亮皆从儿音人俗作几非。○孟子：仁人心也。莊子：愛

人利物謂之仁。程氏曰：心譬如穀種生之性便是仁。朱氏曰：仁者心之德愛之理。又果核中實曰仁。又醫家以手足痿痺

為不仁。後班超傳：兩手不仁。注：不遂也。又姓。姓苑云：彭城人。集韻：古作巳亦作匡。說文曰：千心為仁。嗟

仁者能服眾心也。○已上屬中字母韻。○臻。緇說切。次。文至也。及也。以至秦聲。通作臻。漢禮樂志：四極爰

臻。王吉傳：福祿其臻亦通作秦。王褒傳：萬祥畢臻。桂陽臨武入。淮又臻。秦眾也。詩：室家秦秦。箋：云子孫眾多也。又州名。漢牂牁地。唐置。秦州。榛。實如小栗

木。○栗及木辛聲。徐曰：案今五經皆作榛。禮記注：鄭云：關中。榔坊甚多。其字从秦。蓋此意也。爾雅：女贅用榛以告。虔也。榛有臻。至之義。或作擗。蜀都賦：擗栗擗發與榛同。亦作擗。孟子：盡心篇注有表無裏謂之擗。柚。○案：說文：榛木也。栗果實也。

今果實字。通作榛。秦。說文：草盛貌。○禁。疏。臻切。次。商。文。清。有莘地。郡國志：郟陽南有古莘國。散宜生為文王求有莘女。獻紂。史注：莘國在陳留縣東五里。詩：續女維莘。注：大妣國。又姓。集韻：或作莘。魚尾長也。通作莘。詩有。莘。神名。莊子：立業。莘。通作娶。魚尾長也。○平水韻增。莘。有莘。司馬氏云：狀如狗有角文身。○洗。說文：致言也。从言先。先亦聲。引詩五采。○毛氏韻增。洗。多。斯羽。洗。洗。今徐曰：先致其言也。詩注：衆。洗。國名。左傳：商有。洗。洗。又先韻。洗。馬。衆多貌。洗。招。鬼。往來。洗。洗。些。集韻：或

多也。洗。洗。征。夫。洗。馬。衆多貌。洗。招。鬼。往來。洗。洗。些。集韻：或

也。洗。洗。征。夫。洗。馬。衆多貌。洗。招。鬼。往來。洗。洗。些。集韻：或

也。洗。洗。征。夫。洗。馬。衆多貌。洗。招。鬼。往來。洗。洗。些。集韻：或

也。洗。洗。征。夫。洗。馬。衆多貌。洗。招。鬼。往來。洗。洗。些。集韻：或

也。洗。洗。征。夫。洗。馬。衆多貌。洗。招。鬼。往來。洗。洗。些。集韻：或

也。洗。洗。征。夫。洗。馬。衆多貌。洗。招。鬼。往來。洗。洗。些。集韻：或

也。洗。洗。征。夫。洗。馬。衆多貌。洗。招。鬼。往來。洗。洗。些。集韻：或

平水韻增

先。平水韻增

○

榛 鋤 貌 禮記郊特牲有榛杖以

榛為杖集韻作榛

○

筠 干倫切 竹青皮廣

有筠 藕紹也爾雅筠

○

績 說文持綱紐者周禮考工記梓

長寸也又

尹

字尹玉采禮記聘義字尹旁

○

澗 水深貌文

弘登為澗注

○

贊 紆倫切

○

○

磻 音難也太玄經有

○

○

○

○

